



Single Pole ColorLogic® Light Controller

Owner's Manual



Contents

Safety Instructions.....	1
Introduction.....	2
Installation.....	3
Operation.....	4
Troubleshooting.....	10

LKCUS1100
LKCUB1100

Hayward Industries
1415 Vantage Park Dr., Suite 400
Charlotte, NC 28203
Phone: (908) 355-7995
www.hayward.com



HAYWARD®

IMPORTANT SAFETY INSTRUCTIONS

When using this electrical equipment, basic safety precautions should always be followed, including the following:



READ AND FOLLOW ALL INSTRUCTIONS

⚠ WARNING – Read and follow all instructions in this owner's manual. Failure to follow instructions can cause severe injury and/or death.

⚠ WARNING – This product should be installed and serviced only by a qualified professional.

⚠ CAUTION – All electrical wiring **MUST** be in conformance with all applicable local codes, regulations, and the National Electrical Code (NEC).

ATTENTION INSTALLER – THIS MANUAL CONTAINS IMPORTANT INFORMATION ABOUT THE INSTALLATION, OPERATION, AND SAFE USE OF THIS PRODUCT THAT MUST BE FURNISHED TO THE END USER OF THIS PRODUCT. FAILURE TO READ AND FOLLOW ALL INSTRUCTIONS COULD RESULT IN SERIOUS INJURY.

⚠ WARNING – Risk of Electric Shock. Hazardous voltage can shock, burn, and cause death or serious property damage. To reduce the risk of electric shock, do **NOT** use an extension cord to connect unit to electric supply.

⚠ WARNING – To reduce the risk of electric shock, the ground wire must be connected to the grounding means provided in the electric supply panel with a conductor equivalent in size to the circuit conductors supplying this equipment.

⚠ WARNING – Do not submerge the ColorLogic Light Controller.

⚠ CAUTION – Do not connect two or more ColorLogic Light Controllers together.

⚠ WARNING – To reduce the risk of injury, do not permit children to use this product unless they are closely supervised at all times.

⚠ WARNING – For indoor use only. This unit is not intended for outdoor use unless mounted in a suitable UL rated weatherproof outlet box and cover.

SAVE THESE INSTRUCTIONS



HAYWARD®

Introduction

The Hayward Light Controller offers a dedicated solution for controlling your ColorLogic LED lights from a single convenient remote location. It's designed to install into a standard wall electrical box and is wired to the high voltage side of the ColorLogic light's transformer. Once installed, the Light Controller can be used to fully control your lights. Turn lights on/off, change colors, set a schedule and countdown timer using the rotary knob and front buttons.

UCL Mode - UCL mode is used for ColorLogic lights built before June 2018 and do not support OmniDirect mode. UCL mode will display 10 fixed colors and 7 shows.

OmniDirect Lite Mode - Enables instant selection of colors/shows, speed and dimming. OmniDirect Lite mode is used for ColorLogic lights built after June 2018. Although these lights are capable of displaying 20 fixed colors and 7 shows when controlled by Hayward Omni automation controllers in OmniDirect mode, the Hayward Light Controller only supports OmniDirect Lite mode which are the same 10 fixed colors and 7 shows as UCL mode.

Specifications

CSA enclosure type: Type 2, ENCL 2, or equivalent

Indoor electrical box: UL recognized single or multi gang with minimum 14.0 in³ volume

Outdoor electrical box: UL recognized single or multi gang with minimum 18.0 in³ volume

Compatibility

The Light Controller is compatible with the following ColorLogic Low Voltage LED lights:

- Universal ColorLogic Pool LED Light
- Universal ColorLogic Spa LED Light
- ColorLogic 320, 160 and 80 LED Lights

IMPORTANT: Total allowable light wattage for the Light Controller is 300 watts. A combination of various lights can be used but total wattage must not exceed 300 watts. Refer to your ColorLogic light's power consumption when determining how many lights to use with the Light Controller. An example of combinations are shown below:

- 3 Pool Lights
- 2 Pool Lights and 1 Spa and/or Accent Light
- 1 Pool Light and 4 Spa and/or Accent Lights
- 6 Spa Lights
- 6 Accent Lights (320 model)
- Any combination that does not exceed 300 watts

IMPORTANT: Add the individual wattage for each light and do not exceed 300 watts.

Before you Begin

The Light Controller requires a Neutral connection to operate. If retrofitting into an existing installation, make sure that the electrical box contains a Neutral connection.



HAYWARD®

Installation

Mounting Location

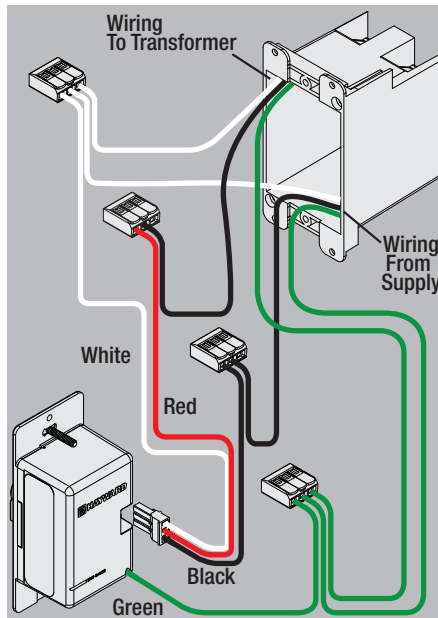
The Light Controller is a single pole switch and installs into a standard electrical outlet box. When determining a suitable location, consider that wiring from the Light Controller must connect to the primary side of the light's low voltage transformer.

Note that the Light Controller is designed for indoor use but can be mounted outdoors if a suitable UL rated weatherproof outlet box and cover are used.

Wiring

Lever action terminal blocks are included to aid in installation. Move levers to the fully open position when inserting wires. Close the levers to lock the wires in place.

Connect the Light Controller's green wire to ground using one of the supplied lever action terminal blocks. The Light Controller comes with a plug-in wiring harness for easy installation and removal. All wiring connections should be made directly to the harness using the additional lever action terminal blocks. After wiring is complete, the harness can be plugged into the back of the Light Controller. It can then be secured into the electrical box. Refer to the following diagram for wiring connections.





HAYWARD®

Operation

After wiring is complete, turn on power at the circuit breaker that is connected to Light Controller. The Light Controller will initiate communication with the ColorLogic lights. This may take a minute or two as the lights will cycle between colors and finally default to the Voodoo Lounge light show. The Light Controller will indicate this in the PREVIEW WINDOW.

Refer to the following information for operation and control of your ColorLogic lights.

Onboard Pushbuttons

For best results, press on the outside of pushbuttons.



SHOW/COLOR - this is the default mode and is used to control light shows and colors.



SCHEDULE - this is a programming mode and is used to set a countdown timer or schedule.



RESYNC/SPEED - this button is used to adjust the speed of light shows (OmniDirect Lite mode) or to resume connection with lights if communication is interrupted (UCL mode).



ENTER/BRIGHTNESS - use this button to change the brightness of colors and shows (OmniDirect Lite mode) as well as to confirm a selection while in SCHEDULE mode.



CENTER KNOB - To turn the lights on, briefly push on the CENTER KNOB. To turn the lights off, push in and hold for 3 seconds. To change a show or color, rotate the CENTER KNOB to the desired show/color and push the CENTER KNOB briefly to save.



PREVIEW WINDOW - this is the LCD display above the CENTER KNOB. The PREVIEW WINDOW shows the color or light show that has been selected via the CENTER KNOB. The PREVIEW WINDOW will remain on 5 minutes after the last user input.

Off & On

Turn the lights on by briefly pushing in the CENTER KNOB. To turn off, push on the CENTER KNOB and hold for 3 seconds. The Light Controller may indicate that it's "busy" by cycling through all LEDs in a circular pattern. This is normal operation and occurs whenever the Light Controller is busy processing a request. Let the Light Controller come out of this state before continuing.



To Turn ON,
briefly push the
CENTER KNOB



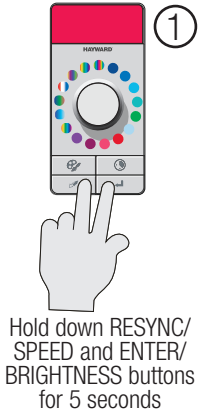
To turn OFF, hold
the CENTER
KNOB for 3
seconds



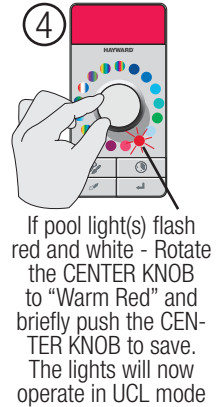
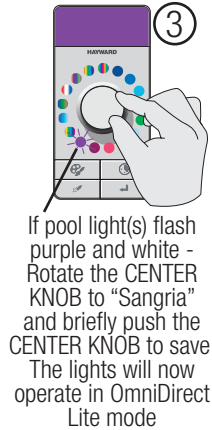
HAYWARD®

OmniDirect Compatibility

Use the procedure below to determine whether your lights support OmniDirect mode (lights built after June 2018). If not, the lights will operate in UCL mode.



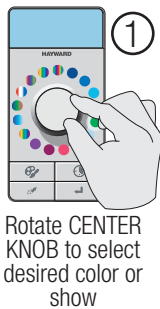
If the pool light(s) flash Sangria (purple) and white, they support OmniDirect mode. If they flash Warm Red and white, they can only be used in UCL mode



NOTE: The following instruction are for both modes of operation but some features will only function if the lights are in OmniDirect Lite mode.

Select Color or Show

To select a specific color or show, rotate the CENTER KNOB to the desired selection. The PREVIEW WINDOW will display the desired color/show. Briefly push CENTER KNOB to save. The lights will change to the new selection.



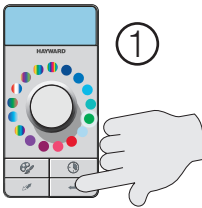
If you try to save the same color or show that is currently selected, the Light Controller will indicate that no change will occur by blinking LED 1 (see LED Indicator Codes on page 10) and remain in Show/Color mode.



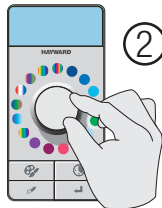
HAYWARD®

Adjust Brightness - OmniDirect Lite mode only

To adjust the brightness of a color or show that is being displayed, push the ENTER/BRIGHTNESS button. Adjust the brightness by turning the CENTER KNOB clockwise (increase brightness) or counterclockwise (decrease brightness) and briefly pushing the CENTER KNOB to save. Note that the default brightness is 100% (10 LEDS lit up) and the brightness will change in increments of 20% down to 20% (2 LEDS lit up)



① While the desired color or show is displayed, push the ENTER/BRIGHTNESS button



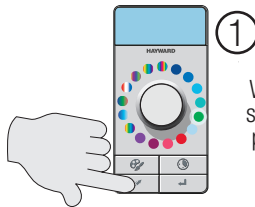
② Rotate CENTER KNOB clockwise to increase brightness and counter clockwise to decrease brightness



③ Briefly push the CENTER KNOB to save

Adjust Speed of Shows - OmniDirect Lite mode only

To adjust the speed of a show that is being displayed, push the SPEED/RECYNC button. Adjust the speed by turning the CENTER KNOB clockwise (increase speed) or counterclockwise (decrease speed) and briefly pushing the CENTER KNOB to save. Note that this has no affect on solid colors.



① While the desired show is displayed, push the SPEED/RECYNC button



② Rotate CENTER KNOB clockwise to increase speed and counter clockwise to decrease speed



③ Briefly push the CENTER KNOB to save



HAYWARD®

Set Countdown Timer

The Light Controller offers a countdown timer function for your pool and spa light(s). When activated, the lights will stay on for a predetermined amount of time set by the user, then turn off automatically. To set the countdown timer, refer to the following procedure. When selecting the duration, note that each lit LED represents 1 hour. The total number of LEDs that are lit = the total duration in hours. The lights will automatically turn off at the end of the countdown duration.

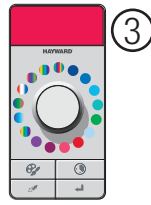
The example below shows that the lights will stay on for 2 hours and then automatically shut off. Note that the default countdown timer is 2 hours.



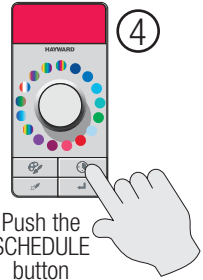
1
Rotate CENTER KNOB to select desired color or show



2
Briefly push the CENTER KNOB to save



3
Wait until all LEDs stop blinking



4
Push the SCHEDULE button



5
Select the number of hours (each lit LED = 1 hour)



6
Briefly push the ENTER/BRIGHTNESS button to save

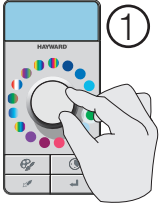
The Light Controller will indicate that a new countdown timer has been set by blinking LED 5 (see LED Indicator Codes on page 10) and then revert to Show/Color mode.



Set Recurring Schedule

Follow the procedure below to set a recurring schedule. Once set, the lights will turn on daily at the same time each day and stay on for the duration that was selected. If the lights are already on, they will change to the scheduled color or show.

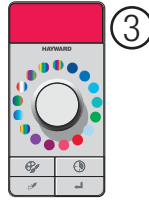
The following example shows that the lights will turn on automatically every day (beginning immediately after the schedule is saved) and shut off after 2 hours.



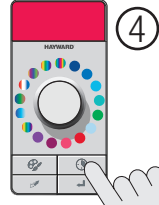
1
Rotate CENTER KNOB to select desired color or show



2
Briefly push the CENTER KNOB to save



3
Wait until all LEDs stop blinking



4
Push the SCHEDULE button



5
Select the number of hours (each lit LED = 1 hour)



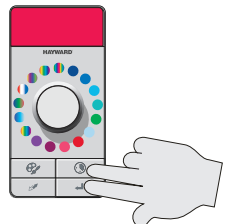
6
Push and hold the ENTER/BRIGHTNESS button for 3 seconds to save

The Light Controller will indicate that a new schedule has been set by blinking LED 4 (see LED Indicator Codes on page 10) and then revert to Show/Color mode.

Cancelling a Countdown Timer or Schedule

The procedure for cancelling a countdown timer or a schedule is identical. Push and hold both the SCHEDULE button and the ENTER/BRIGHTNESS button for 3 seconds. The Light Controller will cancel the existing settings and will revert to Show/Color mode.

The Light Controller will indicate that a countdown timer or schedule has been cancelled by blinking LED 6 (see LED Indicator Codes on page 10).



Push and hold the SCHEDULE and ENTER/BRIGHTNESS buttons for 3 seconds



HAYWARD®

Reysnc - UCL mode only

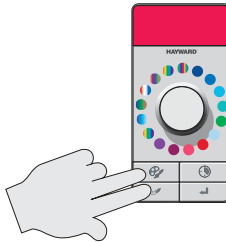
Occasionally the Light Controller may have to be re-synchronized with the lights due to a power interruption or other type of communication error. In that case, press and hold the RESYNC/SPEED button for 3 seconds. The Light Controller will initiate a re-synchronization process that will re-establish communication with the pool/spa lights. This may take up to 1 minute.



Push and hold the
RESYNC/SPEED
button for 3
seconds

Factory Reset

To clear all previous settings and return the light to UCL mode, press and hold the SHOW/COLOR and RESYNC/SPEED buttons for 3 seconds. The Light Controller will indicate a factory reset by blinking LED 7 (see LED Indicator Codes on page 10).



Push and hold the
SHOW/COLOR &
RESYNC/SPEED
button for 3
seconds



Troubleshooting

LED Indicator Codes

The Light Controller can indicate certain conditions by blinking the front LEDs. Refer to the following conditions and their corresponding indicator codes (LED 1 is at the 12 o'clock position, LED 2 is the 1st LED after the 12 o'clock position, etc.).

Condition	Indicator Code
Same Selection	LED 1 blinking
Overload	LED 2 blinking
Busy	LED 3 blinking
Recurring Schedule	LED 4 blinking
One Time Countdown	LED 5 blinking
Timer Reset	LED 6 blinking
Factory Reset	LED 7 blinking
Processing Request	All LEDs in a circular pattern

For further information or consumer
technical support, visit our website at
www.hayward.com



Hayward is a registered trademark and ColorLogic® is a
trademark of Hayward Industries, Inc. © 2023 Hayward Industries, Inc.

All other trademarks not owned by Hayward are the property of their respective owners. Hayward is not in any way
affiliated with or endorsed by those third parties. For patent information, refer to www.hayward.com/patents.

USE ONLY HAYWARD GENUINE REPLACEMENT PARTS



Unipolaire le Système de Commande pour Lumières ColorLogic®

Guide d'utilisation



Table des Matières

Consignes de Sécurité.....	1
Introduction.....	2
Installation.....	3
Fonctionnement.....	4
Dépannage.....	10

LKCUS1100
LKCUB1100

Hayward Industries
1415 Vantage Park Dr., Suite 400
Charlotte, NC 28203
Téléphone : (908) 355-7995
www.hayward.com



HAYWARD®

CONSIGNES DE SÉCURITÉ IMPORTANTES

Avant d'installer ou de réparer cet appareil électrique, veuillez COUPER le courant au disjoncteur.



VEUILLEZ LIRE ET SUIVRE TOUTES LES INSTRUCTIONS

⚠ AVERTISSEMENT – Lisez, comprenez et suivez toutes les instructions décrites dans ce guide d'utilisation ainsi que celles indiquées sur l'appareil. Le nonrespect des instructions pourrait entraîner de graves blessures ou la mort.

⚠ AVERTISSEMENT – Ce produit devrait être installé et entretenu uniquement par un professionnel qualifié.

⚠ CAUTION – Tout le câblage électrique DOIT être conforme aux codes et règlements locaux en vigueur et au Code canadien de l'électricité.

À L'ATTENTION DE L'INSTALLATEUR – CE MANUEL CONTIENT D'IMPORTANTES RENSEIGNEMENTS SUR L'INSTALLATION, LE FONCTIONNEMENT ET L'UTILISATION SÉCURITAIRE DE CE PRODUIT QUI DOIVENT ÊTRE FOURNIS À L'UTILISATEUR FINAL DE CE PRODUIT. LE DÉFAUT DE LIRE ET DE SUIVRE TOUTES LES INSTRUCTIONS POURRAIT CAUSER DES BLESSURES GRAVES.

⚠ AVERTISSEMENT – Risque de choc électrique. Un niveau de tension dangereux peut causer des électrocutions, des brûlures ou encore la mort ou de graves dommages à la propriété. Pour réduire le risque d'électrocution, n'utilisez PAS de rallonge électrique pour brancher la pièce d'équipement à l'alimentation électrique.

⚠ AVERTISSEMENT – Afin de réduire le risque de choc électrique, le fil de mise à la terre doit être connecté au dispositif de mise à la terre fourni dans le panneau d'alimentation électrique à l'aide d'un conducteur de même taille que les conducteurs du circuit alimentant cet appareil.

⚠ AVERTISSEMENT – N'immergez pas le système de commande pour lumières ColorLogic.

⚠ CAUTION – Ne connectez pas deux ou plus de deux systèmes de commande de lumières ColorLogic ensemble.

⚠ AVERTISSEMENT – Pour réduire le risque de blessure, ne permettez pas aux enfants d'utiliser cet appareil s'ils ne sont pas en tout temps supervisés étroitement.

⚠ AVERTISSEMENT – Pour utilisation à l'intérieur seulement. Cet appareil n'est pas destiné à être utilisé à l'extérieur, sauf s'il est installé dans une boîte et un couvercle appropriés, à l'épreuve de l'eau et répondant aux exigences UL.

CONSERVEZ CES INSTRUCTIONS



HAYWARD®

Introduction

Le système de commande pour lumières de Hayward vous offre une solution pour contrôler à distance les lumières DEL ColorLogic. Il est conçu pour être installé dans une boîte électrique murale normale et est connecté au côté haute tension du transformateur des lumières ColorLogic. Une fois installé, le système de commande pour lumières peut être utilisé pour contrôler complètement les lumières. Il permet d'allumer et d'éteindre les lumières, de passer des couleurs fixes à un spectacle lumineux grâce au bouton rotatif et autres touches du système de commande. Lors du contrôle de lumières compatibles avec OmniDirect, la vitesse et la luminosité de celles-ci peuvent également être modifiées. Allumer ou éteindre les lumières, changer les couleurs, définir un horaire et régler la minuterie à l'aide du bouton rotatif et des touches avant.

Mode UCL – Le mode UCL est fonctionnel pour les lumières ColorLogic fabriquées avant juin 2018 et ne prend pas en charge le mode OmniDirect. Le mode UCL permettra d'arborer 10 couleurs fixes et 7 spectacles.

Mode OmniDirect Lite – Permet une sélection instantanée des couleurs et des spectacles, de la vitesse et de la gradation. Le mode OmniDirect Lite est fonctionnel pour les lumières ColorLogic fabriquées après juin 2018. Bien que ces lumières puissent arborer 20 couleurs fixes et 7 spectacles lorsqu'elles sont contrôlées par les commandes d'automatisation Hayward Omni sous le mode OmniDirect, le contrôleur de lumières Hayward ne prend en charge que le mode OmniDirect Lite, qui arbore les mêmes 10 couleurs fixes et 7 spectacles que le mode UCL.

Spécifications

Type de boîtier CSA : Type 2, ENCL 2 ou l'équivalent

Boîte électrique à l'intérieur : Simple ou multiple, reconnue par UL et possédant un volume minimal de 14,0 po³

Boîte électrique à l'extérieur : Simple ou multiple, reconnue par UL et possédant un volume minimal de 18,0 po³

Compatibilité

Le système de commande pour lumières est compatible avec les lumières DEL de basse tension ColorLogic suivantes :

- Lumières de piscine DEL Universal ColorLogic
- Lumières de spa DEL Universal ColorLogic
- Lumières DEL ColorLogic 320, 160 et 80

IMPORTANT : La puissance totale autorisée pour le système de commande pour lumières est de 300 watts. Une combinaison de différentes lumières peut être utilisée, mais la puissance totale ne doit pas dépasser 300 watts. Connaissiez la puissance de chacune de vos lumières ColorLogic afin de déterminer combien de lumières peuvent être utilisées avec le système de commande. Voici des exemples de combinaisons acceptables :

- 3 lumières de piscine
- 2 lumières de piscine et 1 lumière de spa ou lumière de retour
- 1 lumière de piscine et 4 lumières de spa ou lumière de retour
- 6 lumières de spa
- 6 lumières de retour (modèle 320)
- Toute combinaison qui ne dépasse pas 300 watts

IMPORTANT : Additionner la puissance de chacune des lumières et assurez-vous que le total ne dépasse pas 300 watts.

Avant de Commencer

Pour fonctionner, le système de commande requiert une connexion neutre. Si vous installez l'appareil dans une boîte électrique existante, assurez-vous qu'elle contient une connexion neutre.

Installation

Choisir l'endroit pour l'installation

Le contrôleur de lumières est un interrupteur unipolaire et s'installe dans une boîte de prise électrique standard. Pendant que vous cherchez un endroit approprié, sachez que le câblage du système de commande doit être connecté au côté primaire du transformateur de basse tension de la lumière.

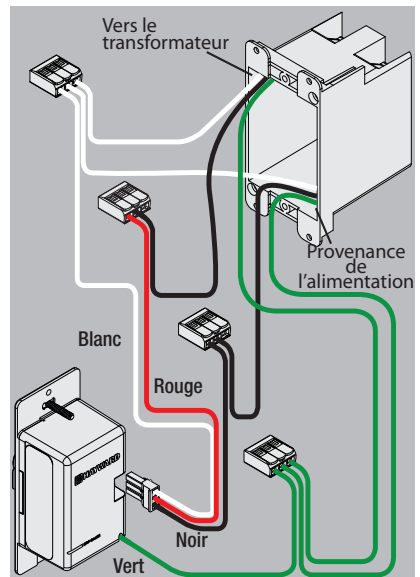
Sachez que le système de commande pour lumières est conçu pour une utilisation à l'intérieur, mais il peut être installé à l'extérieur si une boîte et un couvercle appropriés, à l'épreuve de l'eau et répondant aux exigences UL sont utilisés.

Câblage

Des bornes à levier sont fournies pour faciliter l'installation. Placez les leviers en position complètement ouverte lorsque vous insérez les fils. Fermez les leviers pour fixer les fils en place.



À l'aide d'une borne à levier fournie, connectez le fil vert du système de commande à la mise à la terre. Le système de commande est doté d'un faisceau de câbles qui se branche pour faciliter le montage et le démontage. Toutes les connexions de câble doivent se faire directement au faisceau de câbles grâce aux autres bornes à levier fournies. Une fois le câblage terminé, le faisceau de câbles peut être branché à l'arrière du système de commande. Le système de commande peut alors être fixé dans la boîte électrique. Consultez le schéma de connexions suivant.



Fonctionnement

Une fois le câblage terminé, mettez le système de commande sous tension en enclenchant le disjoncteur auquel le système est connecté. Le système de commande amorcera la communication avec les lumières ColorLogic. Ceci pourrait prendre une à deux minutes, puisque les lumières passeront d'une couleur à l'autre et s'arrêteront éventuellement par défaut au spectacle lumineux Voodoo Lounge. Cette information sera affichée dans la fenêtre d'aperçu (PREVIEW WINDOW) du système de commande.

Consultez les renseignements suivants pour le fonctionnement et le contrôle de vos lumières ColorLogic.

Touches du Tableau de Commande

Pour de meilleurs résultats, appuyez sur l'extérieur des touches.



SPECTACLE/COULEUR - Cette touche correspond au mode par défaut et est utilisée pour contrôler les spectacles lumineux et les couleurs.



PROGRAMMATION - Cette touche correspond au mode de programmation et est utilisée pour régler une minuterie ou un horaire.



RESYNCHRONISATION/VITESSE - Cette touche sert à régler la vitesse du spectacle lumineux (mode OmniDirect Lite) ou pour restaurer la connexion avec les lumières si la communication s'est interrompue (mode UCL).



ENTRER/LUMINOSITÉ - Utilisez cette touche pour modifier la luminosité des couleurs et spectacles (mode OmniDirect Lite) ainsi que pour confirmer une sélection en mode SCHEDULE (Programmation).



BOUTON AU CENTRE - Pour allumer les lumières, appuyez brièvement sur le BOUTON AU CENTRE. Pour éteindre les lumières, appuyez sur ce bouton durant 3 secondes. Pour changer un spectacle lumineux ou une couleur, tournez le BOUTON AU CENTRE jusqu'à la couleur ou au spectacle désiré et appuyez sur ce bouton brièvement pour sauvegarder.



FENÊTRE D'APERÇU - Ceci est l'écran ACL qui se trouve au-dessus du BOUTON AU CENTRE. La FENÊTRE D'APERÇU affiche la couleur ou le spectacle lumineux qui a été choisi à l'aide du BOUTON AU CENTRE. L'information dans la FENÊTRE D'APERÇU restera affichée durant les 5 minutes qui suivent la dernière entrée de l'utilisateur.

Allumer et Éteindre

Pour allumer les lumières, appuyez brièvement sur le BOUTON AU CENTRE. Pour les éteindre, appuyez sur le BOUTON AU CENTRE durant 3 secondes. Le système de commande peut vous indiquer qu'il est « occupé » en illuminant à tour de rôle toutes les DEL pour former un cercle. Ceci correspond à un fonctionnement normal et se produit chaque fois que le système de commande traite une demande. Patientez jusqu'à ce que le système ne soit plus dans cet état avant de poursuivre.



Pour ALLUMER les lumières, appuyez brièvement sur le BOUTON AU CENTRE



Pour ÉTEINDRE les lumières, appuyez sur le BOUTON AU CENTRE durant 3 secondes

Compatibilité avec OmniDirect

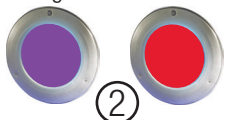
Procédez comme indiqué ci-dessous pour vérifier si vos lumières sont compatibles avec le mode OmniDirect (lumières fabriquées après juin 2018) Si ce n'est pas le cas, les lumières fonctionneront sous le mode UCL.



Maintenez les touches RESYNCHRONISATION/VITESSE et ENTRER/LUMINOSITÉ enfoncées pendant 5 secondes.

①

Sangria Warm Red



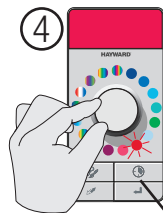
②

Si les lumières de la piscine clignotent en Sangria (violet) et en blanc, elles sont compatibles avec le mode OmniDirect. Si elles clignotent en rouge chaud et blanc, elles ne peuvent fonctionner que sous le mode UCL.



③

Si les lumières de la piscine clignotent en violet et blanc, tournez le BOUTON AU CENTRE vers « Sangria » et appuyez dessus brièvement pour sauvegarder. Les lumières fonctionneront désormais sous le mode OmniDirect Lite.



④

Si les lumières de la piscine clignotent en rouge et blanc, tournez le BOUTON AU CENTRE vers « Rouge chaud » et appuyez dessus brièvement pour sauvegarder. Les lumières fonctionneront désormais sous le mode UCL.

REMARQUE : Les instructions ci-dessous concernent les deux modes de fonctionnement, mais certaines fonctionnalités ne fonctionneront que si les lumières sont sous le mode OmniDirect Lite.

Choisir une Couleur ou un Spectacle

Pour choisir une couleur ou un spectacle en particulier, tournez le BOUTON AU CENTRE jusqu'au choix désiré. La FENÊTRE D'APERÇU affichera la couleur ou le spectacle désiré. Appuyez brièvement sur le BOUTON AU CENTRE pour sauvegarder. Les lumières correspondront maintenant à la nouvelle sélection.



①

Tournez le BOUTON DU CENTRE jusqu'à la couleur ou au spectacle désiré



②

Appuyez brièvement sur le BOUTON AU CENTRE pour sauvegarder

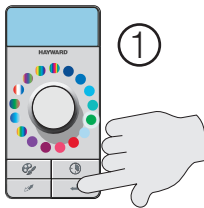
Si vous essayez de sauvegarder la couleur ou le spectacle qui est actuellement choisi, le système de commande indiquera qu'aucun changement ne sera effectué en faisant clignoter le témoin lumineux DEL 1 (voir les codes indicateurs des témoins lumineux DEL à la page 10) et restera en mode Show/Color.



HAYWARD®

Régler la luminosité — En mode OmniDirect Lite seulement

Pour régler la luminosité d'une couleur ou d'un spectacle lumineux, appuyez sur la touche ENTRER/LUMINOSITÉ. Ensuite, tournez le BOUTON AU CENTRE dans le sens horaire (augmenter la luminosité) ou dans le sens antihoraire (diminuer la luminosité), puis appuyez brièvement sur le BOUTON AU CENTRE pour sauvegarder. Veuillez noter que la luminosité par défaut est de 100 % (10 DEL allumées) et la luminosité changera par seuils de 20 % de plus ou de moins (2 DEL allumées).



① Pendant le déploiement de la couleur ou du spectacle souhaité, appuyez sur la touche ENTRER/LUMINOSITÉ.



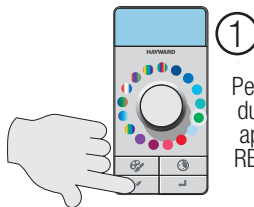
② Tournez le BOUTON AU CENTRE dans le sens horaire pour augmenter la luminosité et dans le sens antihoraire pour la diminuer.



③ Appuyez brièvement sur le BOUTON AU CENTRE pour sauvegarder.

Régler la vitesse des spectacles — En mode OmniDirect Lite seulement

Pour régler la vitesse d'un spectacle, appuyez sur la touche RESYNCHRONISATION/VITESSE. Ensuite, tournez le BOUTON AU CENTRE dans le sens horaire (augmenter la vitesse) ou dans le sens antihoraire (diminuer la vitesse), puis appuyez brièvement sur le BOUTON AU CENTRE pour sauvegarder. Veuillez noter que ce réglage n'a aucun effet sur les couleurs fixes.



① Pendant le déploiement du spectacle souhaité, appuyez sur la touche RESYNCHRONISATION/VITESSE.



② Tournez le BOUTON AU CENTRE dans le sens horaire pour augmenter la vitesse et dans le sens antihoraire pour la diminuer.



③ Appuyez brièvement sur le BOUTON AU CENTRE pour sauvegarder.

Régler la Minuterie

Le système de commande pour lumières comprend une minuterie pour la ou les lumières de votre piscine et spa. Lorsque la minuterie est activée, les lumières restent allumées pour une durée prédéterminée par l'utilisateur et s'éteignent ensuite automatiquement. Pour régler la minuterie, veuillez suivre les directives qui suivent. Lorsque vous sélectionnez la durée, sachez que chacun des témoins lumineux DEL allumés correspond à 1 heure. Le nombre total de témoins lumineux allumés = le nombre total d'heures pendant lesquelles la ou les lumières seront allumées. Une fois le temps écoulé, les lumières s'éteindront automatiquement.

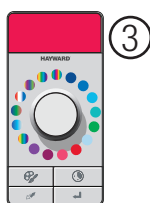
L'exemple ci-dessous montre que les lumières seront allumées pendant 2 heures et s'éteindront ensuite automatiquement. Veuillez noter que la minuterie est réglée par défaut sur 2 heures.



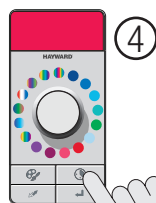
1
Tournez le BOUTON AU CENTRE pour choisir la couleur ou le spectacle désiré



2
Appuyez brièvement sur le BOUTON AU CENTRE pour sauvegarder



3
Patientez jusqu'à ce que tous les témoins lumineux DEL cessent de clignoter



4
Appuyez sur la touche PROGRAMMATION



5
Choisissez le nombre d'heures (chaque DEL allumée = 1 heure)



6
Brièvement push Appuyez brièvement sur la touche ENTRER/LUMINOSITÉ pour sauvegarder

Le système de commande pour lumières indiquera qu'une nouvelle minuterie a été réglée en faisant clignoter le témoin lumineux DEL 5 (voir les codes indicateurs des témoins lumineux DEL à la page 10) et retournera ensuite en mode SPECTACLE/COULEUR.

Régler l'horaire Périodique

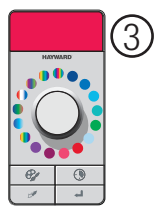
Procédez comme indiqué ci-dessous pour définir un horaire périodique. Une fois défini, les lumières s'allumeront quotidiennement à la même heure chaque jour et resteront allumées pendant la durée sélectionnée. Si les lumières sont déjà allumées, elles passeront à la couleur ou au spectacle programmé. L'exemple ci-dessous montre que les lumières seront allumées automatiquement chaque jour (dès que l'horaire est sauvegardé) et s'éteindront automatiquement après 2 heures.



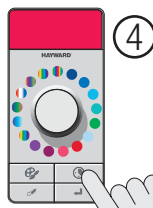
1
Tournez le BOUTON AU CENTRE pour choisir la couleur ou le spectacle désiré



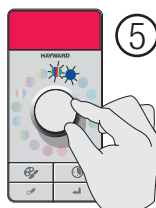
2
Appuyez brièvement sur le BOUTON AU CENTRE pour sauvegarder



3
Patiencez jusqu'à ce que tous les témoins lumineux DEL cessent de clignoter



4
Appuyez sur la touche PROGRAMMATION



5
Choisissez le nombre d'heures (chaque DEL allumée = 1 heure)



6
Appuyez sur la touche ENTRER/LUMINOSITÉ pendant 3 secondes pour sauvegarder

Le système de commande pour lumières indiquera qu'un nouvel horaire a été réglé en faisant clignoter le témoin lumineux DEL 4 (voir les codes indicateurs des témoins lumineux DEL à la page 10) et retournera ensuite en mode Show/Color.

Annuler une Minuterie ou un Horaire

La façon de faire pour annuler une minuterie ou un horaire est la même. Appuyez simultanément sur les touches PROGRAMMATION et ENTRER/LUMINOSITÉ pendant 3 secondes. Le système de commande annulera les réglages existants et retournera en mode Show/Color.

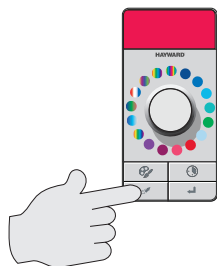
Le système de commande pour lumières indiquera qu'une minuterie ou un horaire a été annulé en faisant clignoter le témoin lumineux DEL 6 (voir les codes indicateurs des témoins lumineux DEL à la page 10).



Appuyez sur les touches PROGRAMMATION et ENTRER/LUMINOSITÉ pendant 3 secondes

Resynchronisation - En mode UCL seulement

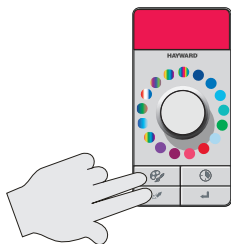
En raison d'une interruption de courant ou autre type d'erreur de communication, le système de commande doit occasionnellement être resynchronisé avec les lumières. Pour ce faire, appuyez sur la touche RESYNCHRONISATION/VITESSE durant 3 secondes. Le système de commande commencera le processus de resynchronisation qui permettra de rétablir la communication entre les lumières de la piscine et du spa. Ce processus peut prendre jusqu'à 1 minute.



Appuyez sur la touche
RESYNCHRONISATION/
VITESSE pendant 3
secondes

Réinitialisation

Pour effacer tous les réglages précédents et rétablir les lumières sur le mode UCL, maintenez enfoncées les touches SPECTACLE/COULEUR et RESYNCHRONISATION/VITESSE pendant 3 secondes. Le contrôleur de lumières indiquera une réinitialisation des réglages par défaut en faisant clignoter la DEL 7 (voir Codes des témoins lumineux DEL à la page 10).



Maintenez les touches
SPECTACLE/COULEUR
et
RESYNCHRONISATION/
VITESSE enfoncées
pendant 3 secondes

Dépannage

LED Indicator Codes

Le système de commande peut indiquer certaines conditions en faisant clignoter les témoins lumineux DEL. Consultez le tableau suivant pour connaître les codes indicateurs et leur signification (DEL 1 est le témoin lumineux qui occupe la position correspondant à 12 h sur une horloge, tandis que la DEL 2 est celle qui se trouve directement après, etc.)

Condition	Code indicateur
Même sélection	DEL 1 clignote
Surcharge	DEL 2 clignote
Occupé	DEL 3 clignote
Horaire périodique	DEL 4 clignote
Minuterie	DEL 5 clignote
Réinitialisation de la minuterie	DEL 6 clignote
Réinitialisation aux réglages par défaut	DEL 7 clignote
En traitement	Toutes les DEL clignent dans un enchaînement circulaire

Pour de plus amples renseignements ou pour un soutien technique, visitez notre site Web à l'adresse www.hayward.com



Hayward est une marque de commerce déposée et ColorLogic® est une marque de commerce de Hayward Industries, Inc. © 2023 Hayward Industries, Inc.

Toutes les autres marques de commerce ne sont pas détenues par Hayward et sont la propriété de leurs propriétaires respectifs. Hayward n'est en aucun cas affiliée à ces tierces parties ni n'est soutenue par ces dernières. Pour obtenir des renseignements sur les brevets, voir www.hayward.com/patents.

UTILISEZ UNIQUEMENT DES PIÈCES DE RECHANGE HAYWARD D'ORIGINE



Controladora de luz ColorLogic® de un solo polo

Manual del Propietario



Tabla de Contenidos

Instrucciones de Seguridad.....	1
Introducción.....	2
Instalación.....	3
Operación.....	4
Solución de Problemas.....	10

LKCUS1100
LKCUB1100

Hayward Industries
1415 Vantage Park Dr., Suite 400
Charlotte, NC 28203
Teléfono: (908) 355-7995
www.hayward.com



INSTRUCCIONES DE SEGURIDAD IMPORTANTES

Al usar este equipo eléctrico, siempre se deben seguir las precauciones de seguridad básicas, entre las que se incluyen las siguientes:



LEER Y SEGUIR TODAS LAS INSTRUCCIONES

⚠ ADVERTENCIA – Leer y seguir todas las instrucciones de este manual del propietario. No seguir las instrucciones puede ocasionar lesiones graves o la muerte.

⚠ ADVERTENCIA – La instalación y el mantenimiento de este producto solamente debe estar a cargo de profesionales calificados.

⚠ PRECAUCIÓN – Todos los cables eléctricos DEBEN cumplir con todos los códigos locales aplicables, los reglamentos y el Código Eléctrico Nacional (National Electric Code, NEC).

ATENCIÓN INSTALADOR: ESTE MANUAL CONTIENE INFORMACIÓN IMPORTANTE SOBRE LA INSTALACIÓN, EL FUNCIONAMIENTO Y EL USO SEGURO DE ESTE PRODUCTO QUE DEBE SER SUMINISTRADO AL USUARIO FINAL DEL PRODUCTO. NO LEER NI SEGUIR TODAS LAS INSTRUCCIONES PUEDE OCASIONAR LESIONES GRAVES.

⚠ ADVERTENCIA – Existe riesgo de descarga eléctrica. Un voltaje peligroso puede provocar descargas, quemaduras, la muerte y graves daños a la propiedad. Para reducir el riesgo de descarga eléctrica, NO use un cable de extensión para conectar la unidad a una fuente de alimentación.

⚠ ADVERTENCIA – Para reducir el riesgo de descarga eléctrica, el cable de tierra debe estar conectado a los medios de puesta a tierra provistos en el panel de alimentación eléctrica con un conductor equivalente en tamaño a los conductores de circuito que alimentan a este equipo.

⚠ ADVERTENCIA – No sumerja el controlador de luz ColorLogic.

⚠ PRECAUCIÓN – No conecte dos o más controladores de luz ColorLogic juntos.

⚠ ADVERTENCIA – Para reducir el riesgo de lesiones, no permita que los niños usen este producto, a menos que estén bajo estrecha supervisión en todo momento.

⚠ ADVERTENCIA – Solamente para uso en interiores. Esta unidad no está diseñada para uso en exteriores, salvo que esté montada en una caja de tomacorriente y una tapa resistentes a la intemperie que estén homologadas por UL.

GUARDE ESTAS INSTRUCCIONES.



HAYWARD®

Introducción

El controlador de luz de Hayward ofrece una solución dedicada para controlar las luces LED ColorLogic desde una única y cómoda ubicación remota. Está diseñado para instalarse en una caja eléctrica de pared estándar y está conectado al lado de alto voltaje del transformador de luz ColorLogic. Una vez instalado, el controlador de luz se puede utilizar para controlar completamente las luces. Encienda/apague las luces y cambie a los colores fijos o exhibiciones usando la perilla giratoria y los botones delanteros del controlador de luz. Al controlar luces que son capaces de funcionar con OmniDirect, también se puede cambiar la velocidad y el brillo de las luces. Encienda/apague las luces, cambie los colores, establezca un horario y un temporizador de cuenta regresiva usando la perilla giratoria y los botones delanteros.

Modo UCL: se utiliza para las luces ColorLogic fabricadas antes de junio de 2018 y no son compatibles con el modo OmniDirect. El modo UCL mostrará 10 colores fijos y 7 exhibiciones.

Modo OmniDirect Lite: permite la selección instantánea de colores/exhibiciones, velocidad y regulación. El modo OmniDirect Lite se utiliza para las luces ColorLogic fabricadas después de junio de 2018. Aunque estas luces son capaces de mostrar 20 colores fijos y 7 exhibiciones cuando se controlan mediante controladores de automatización Hayward Omni en el modo OmniDirect, el controlador de luz de Hayward solo es compatible con el modo OmniDirect Lite que tiene los mismos 10 colores fijos y 7 exhibiciones que el modo UCL.

Especificaciones

Tipo de recinto CSA: tipo 2, ENCL 2 o equivalente.

Caja eléctrica de interiores: de una o varias salidas reconocidas por UL con un volumen mínimo de 14.0 in³

Caja eléctrica de exteriores: de una o varias salidas reconocidas por UL con un volumen mínimo de 18.0 in³

Compatibilidad

El controlador de luz es compatible con las siguientes luces LED de bajo voltaje ColorLogic:

- Luz LED para piscina Universal ColorLogic
- Luz LED para spa Universal ColorLogic
- Luces LED ColorLogic 320, 160 y 80

IMPORTANTE: El vataje total permisible para el controlador de luz es 300 vatios. Se puede usar una combinación de varias luces, pero el vataje total no debe exceder los 300 vatios. Consulte el consumo de energía de su luz ColorLogic para determinar la cantidad de luces que se pueden usar con el controlador de luz. A continuación, se presenta un ejemplo de combinaciones:

- 3 luces para piscina
- 2 luces para piscina y 1 luz para spa o pared decorativa
- 1 luz para piscina y 4 luces para spa o pared decorativa
- 6 luces para spa
- 6 luces para pared decorativa (modelo 320)
- Cualquier combinación que no exceda los 300 vatios.

IMPORTANTE: Añada el vataje individual de cada luz y que no exceda los 300 vatios.

Antes de comenzar

El controlador de luz requiere una conexión neutral para funcionar. Si se integra en una instalación existente, asegúrese de que la caja eléctrica cuente con una conexión neutral.

Instalación

Ubicación de montaje

El controlador de luz es un interruptor de un solo polo y se instala en una caja de tomacorriente estándar. Al determinar una ubicación adecuada, considere que el cableado del controlador de luz debe conectarse en el lado primario del transformador de bajo voltaje de la luz.

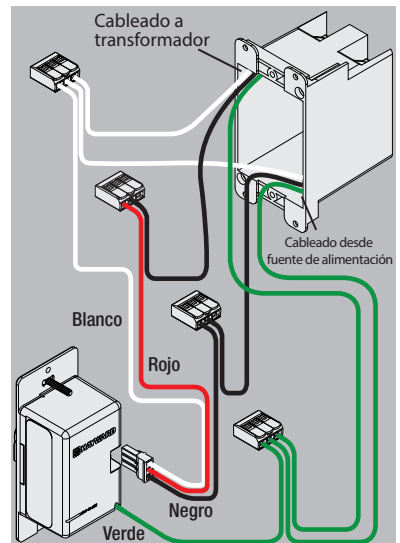
Tenga en cuenta que el controlador de luz está diseñado para uso en interiores, pero puede ser montado en exteriores si se utilizan una caja de tomacorriente y una tapa resistente a la intemperie homologados por UL.

Cableado

Se incluyen bloques de terminales de acción de palanca para ayudar en la instalación. Mueva las palancas a la posición totalmente abierta al momento de insertar los cables. Cierre las palancas para bloquear los cables en su lugar.



Conecte el cable verde del controlador de luz a tierra utilizando uno de los bloques de terminales de acción de palanca suministrados. El controlador de luz viene con un arnés de cableado enchufable para facilitar su instalación y extracción. Todas las conexiones de cableado deben hacerse directamente al arnés utilizando los bloques de terminales de acción de palanca adicionales. Una vez finalizado el cableado, el arnés puede conectarse a la parte posterior del controlador de luz. Se puede asegurar en la caja eléctrica. Consulte el siguiente diagrama para observar las conexiones de cableado.





HAYWARD®

Funcionamiento

Una vez finalizado el cableado, conecte la energía al disyuntor que está conectado al controlador de luz. El controlador de luz iniciará la comunicación con las luces ColorLogic. Esto puede tomar un minuto o dos, ya que las luces recorrerán ciclicamente los colores y, al final, se detendrán en el programa por defecto de la exhibición de luz Voodoo Lounge. El controlador de luz indicará esto en la VENTANA DE PREVISUALIZACIÓN. Consulte la siguiente información respecto a la operación y el control de las luces ColorLogic.

Botones integrados

Para obtener los mejores resultados, presione el exterior de los botones.



EXHIBICIÓN/COLOR: es el modo predeterminado y se utiliza para controlar las exhibiciones y los colores de las luces.



HORARIO: es un modo de programación y se utiliza para establecer un temporizador de cuenta regresiva u horario.



RESINCRONIZAR/VELOCIDAD: este botón se utiliza para ajustar la velocidad de las exhibiciones de luces (modo OmniDirect Lite) o para reanudar la conexión con las luces si se interrumpe la comunicación (modo UCL).



ENTRAR/BRILLO: utilice este botón para cambiar el brillo de los colores y las exhibiciones (modo OmniDirect Lite), así como para confirmar una selección mientras se encuentra en el modo HORARIO.



PERILLA CENTRAL: para encender las luces, presione brevemente la PERILLA CENTRAL. Para apagar las luces, presione y mantenga presionado por 3 segundos. Para cambiar una exhibición o un color, gire la PERILLA CENTRAL hasta alcanzar la exhibición o el color deseado y presione brevemente la PERILLA CENTRAL para guardar su elección.



VENTANA DE PREVISUALIZACIÓN: es la pantalla LCD que se encuentra encima de la PERILLA CENTRAL. En la VENTANA DE PREVISUALIZACIÓN, se muestra el color o la exhibición de luz que se ha seleccionado con la PERILLA CENTRAL. La VENTANA DE PREVISUALIZACIÓN permanecerá activa por 5 minutos después de la última entrada del usuario.

Apagado y encendido

Encienda las luces presionando brevemente la PERILLA CENTRAL. Para apagarlas, presione la PERILLA CENTRAL y manténgala presionada por 3 segundos. El controlador de luz puede indicar que está "ocupado" recorriendo ciclicamente todas las luces LED en un patrón circular. Esta es una operación normal y se produce siempre que el controlador de luz está ocupado procesando una solicitud. Deje que el controlador de luz salga de este estado antes de continuar.



Para ENCENDER,
presione brevemente
la PERILLA CENTRAL



Para APAGAR,
mantenga presionada
la PERILLA CENTRAL
durante 3 segundos

Compatibilidad OmniDirect

Siga el procedimiento que se indica a continuación para determinar si sus luces son compatibles con el modo OmniDirect (luces fabricadas después de junio de 2018). De lo contrario, las luces funcionarán en modo UCL.



Si las luces de la piscina parpadean en color sangría (púrpura) y blanco, son compatibles con el modo OmniDirect. Si parpadean en color rojo cálido y blanco, solo se pueden utilizar en modo UCL.



NOTA: Las siguientes instrucciones son para ambos modos de funcionamiento, pero algunas opciones solo funcionarán si las luces están en modo OmniDirect Lite.

Seleccione un color o una exhibición

Para seleccionar un color o una exhibición específicos, gire la PERILLA CENTRAL hasta llegar a la selección deseada. En la VENTANA DE PREVISUALIZACIÓN, se mostrará el color o la exhibición deseados. Presione brevemente la PERILLA CENTRAL para guardar. Las luces se cambiarán a la nueva selección.



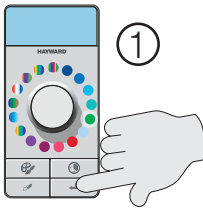
Si intenta guardar el mismo color o exhibición que actualmente está seleccionado, el controlador de luz indicará que no se producirá ningún cambio mediante el parpadeo de la luz LED 1 (consulte los códigos indicadores LED en la página 10) y permanecerá en el modo exhibición/color.



HAYWARD®

Ajustar el brillo - Solo modo OmniDirect Lite

Para ajustar el brillo de un color o una exhibición que se está mostrando, presione el botón ENTRAR/BRILLO. Ajuste el brillo girando la PERILLA CENTRAL en el sentido de las agujas del reloj (aumentar el brillo) o en el sentido contrario (disminuir el brillo) y presione brevemente la PERILLA CENTRAL para guardar. Tenga en cuenta que el brillo predeterminado es del 100 % (10 luces LED encendidas) y que el brillo cambiará en incrementos del 20 % hasta el 20 % (2 luces LED encendidas).



1
Mientras se muestra el color o la exhibición deseada, presione el botón ENTRAR/BRILLO



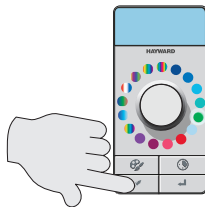
2
Gire la PERILLA CENTRAL en el sentido de las agujas del reloj para aumentar el brillo y en el sentido contrario para disminuirlo



3
Presione brevemente la PERILLA CENTRAL para guardar

Ajustar la velocidad de las exhibiciones - Solo modo OmniDirect Lite

Para ajustar la velocidad de una exhibición que se está mostrando, presione el botón VELOCIDAD/RESINCRONIZAR. Ajuste la velocidad girando la PERILLA CENTRAL en el sentido de las agujas del reloj (aumentar la velocidad) o en el sentido contrario (disminuir la velocidad), y presione brevemente la PERILLA CENTRAL para guardar. Tenga en cuenta que esto no afecta a los colores sólidos.



1
Mientras se muestra la exhibición deseada, presione el botón VELOCIDAD/RESINCRONIZAR



2
Gire la PERILLA CENTRAL en el sentido de las agujas del reloj para aumentar la velocidad y en el sentido contrario para disminuirla.



3
Presione brevemente la PERILLA CENTRAL para guardar

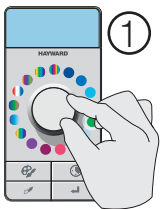


HAYWARD®

Establecer temporizador de cuenta regresiva

El controlador de luz ofrece una función de temporizador de cuenta regresiva para las luces de su piscina y spa. Cuando se activan, las luces permanecen encendidas durante un período predeterminado establecido por el usuario y, luego, se apagan automáticamente. Para establecer el temporizador de cuenta regresiva, consulte el siguiente procedimiento. Al seleccionar la duración, tenga en cuenta que cada luz LED encendida representa 1 hora. Número total de luces LED encendidas = duración total en horas. Las luces se apagan automáticamente al final de la duración de la cuenta regresiva.

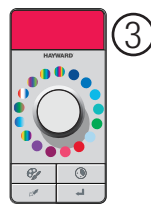
El siguiente ejemplo muestra que las luces permanecerán encendidas durante 2 horas y, luego, se apagarán automáticamente. Tenga en cuenta que el temporizador de cuenta regresiva predeterminado es de 2 horas.



1
Gire la PERILLA CENTRAL para seleccionar el color o la exhibición deseados



2
Presione brevemente la PERILLA CENTRAL para guardar



3
Espere hasta que todas las luces LED dejen de parpadear



4
Presione el botón HORARIO



5
Seleccione el número de horas (cada LED encendida = 1 hora)



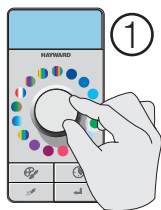
6
Presione brevemente el botón ENTRAR/BRILLO para guardar

El controlador de luz indicará que se ha establecido un nuevo temporizador de cuenta regresiva mediante el parpadeo de la luz LED 5 (consulte los códigos indicadores LED en la página 10) y, luego, volverá al modo exhibición/color.

Establecer horario recurrente

Siga el procedimiento que se indica a continuación para establecer un horario periódico. Una vez establecido, las luces se encenderán diariamente a la misma hora cada día y permanecerán encendidas durante el tiempo seleccionado. Si las luces ya están encendidas, cambiarán al color o la exhibición programados..

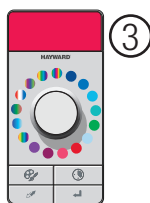
El siguiente ejemplo muestra que las luces se encenderán de manera automática cada día (comenzando inmediatamente después de que se guarde el horario) y se apagarán después de 2 horas.



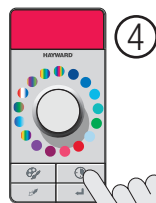
1
Gire la PERILLA CENTRAL para seleccionar el color o la exhibición deseados



2
Presione brevemente la PERILLA CENTRAL para guardar



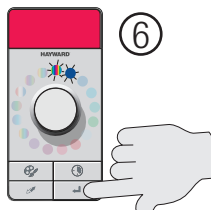
3
Espere hasta que todas las luces LED dejen de parpadear



4
Presione el botón HORARIO



5
Seleccione el número de horas (cada LED encendida = 1 hora)



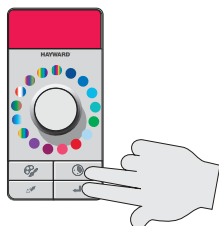
6
Presione y mantenga presionado el botón ENTRAR/BRILLO durante 3 segundos para guardar

El controlador de luz indicará que se ha establecido un nuevo horario mediante el parpadeo de la luz LED 4 (consulte los códigos indicadores LED en la página 10) y, luego, volverá al modo exhibición/color.

Cancelación de un temporizador de cuenta regresiva u horario

El procedimiento para cancelar un temporizador de cuenta regresiva u horario es el mismo. Presione y mantenga presionado tanto el botón HORARIO como el botón ENTRAR/BRILLO durante 3 segundos. El controlador de luz cancelará los ajustes existentes y volverá al modo exhibición/color.

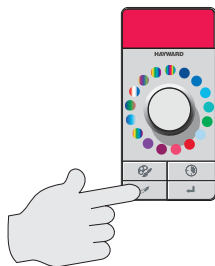
El controlador de luz indicará que un temporizador de cuenta regresiva u horario ha sido cancelado mediante el parpadeo de la luz LED 6 (consulte los códigos indicadores LED en la página 10).



Presione y mantenga presionados los botones HORARIO y ENTRAR/BRILLO durante 3 segundos

Resincronizar - Solo modo UCL

A veces, puede ser necesario resincronizar el controlador de luz con las luces debido a una interrupción de la energía u otro tipo de error de comunicación. En tal caso, presione y mantenga presionado el botón RESINCRONIZAR/VELOCIDAD durante 3 segundos. El controlador de luz iniciará un proceso de resincronización que restablecerá la comunicación con las luces de la piscina/spa. Esto puede tomar hasta 1 minuto.



Presione y mantenga presionado el botón RESINCRONIZAR/VELOCIDAD durante 3 segundos

Restablecimiento de valores de fábrica

Para borrar todos los ajustes anteriores y volver a poner la luz en el modo UCL, presione y mantenga presionados los botones EXHIBICIÓN/COLOR y RESINCRONIZAR/VELOCIDAD durante 3 segundos. El controlador de luz indicará un restablecimiento de los valores de fábrica mediante el parpadeo de la luz LED 7 (consulte los códigos indicadores LED en la página 10).



Presione y mantenga presionado el botón EXHIBICIÓN/COLOR y RESINCRONIZAR/VELOCIDAD durante 3 segundos

Resolución de problemas

Códigos indicadores LED

El controlador de luz puede indicar ciertas condiciones mediante el parpadeo de las luces LED delanteras. Consulte las siguientes condiciones y sus códigos indicadores correspondientes (el LED 1 está en la posición de las 12, el LED 2 es el primer LED después de la posición de las 12, etc.).

Condición	Código indicador
Misma selección	LED 1 parpadeante
Sobrecarga	LED 2 parpadeante
Ocupado	LED 3 parpadeante
Horario recurrente	LED 4 parpadeante
Cuenta regresiva única	LED 5 parpadeante
Restablecimiento del temporizador	LED 6 parpadeante
Restablecimiento de valores de fábrica	LED 7 parpadeante
Procesamiento de la solicitud	Todas las luces LED en patrón circular

Para más información o consumidor
Soporte técnico, visite nuestro sitio web en
www.hayward.com



Hayward es una marca registrada y ColorLogic® es una
marca registrada de Hayward Industries, Inc. © 2023 Hayward Industries, Inc.

Todas las demás marcas que no son propiedad de Hayward son propiedad de sus respectivos dueños. Hayward no está de ninguna
manera afiliada con dichos terceros ni avalada por ellos. Para obtener información sobre patentes, consulte www.hayward.com/patents.

UTILIZAR SOLAMENTE PIEZAS DE REPUESTO ORIGINALES DE HAYWARD